

令和5年度

# 学生募集要項

(出願書類添付)



推薦による選抜	Web 出願エントリー期間	令和4年11月28日(月)9時から 12月16日(金)16時まで
	出願書類提出期間	令和4年12月12日(月)9時から 12月16日(金)16時まで
	検査日	令和5年1月14日(土)
	合格発表日	令和5年1月20日(金)
学力検査による選抜 帰国生徒特別選抜	Web 出願エントリー期間	令和4年11月28日(月)9時から 令和5年1月20日(金)16時まで
	出願書類提出期間	令和5年1月16日(月)9時から 1月20日(金)16時まで
	検査日	令和5年2月12日(日)
	合格発表日	令和5年2月20日(月)

※出願手続きは、出願サイトにて行う「Web 出願エントリー」と、写真票等の必要書類を本校へ提出する「出願書類提出」で完了となります。

独立行政法人 国立高等専門学校機構  
沖縄工業高等専門学校

〒905-2192 沖縄県名護市字辺野古 905 番地  
TEL 0980-55-4028 (学生課教務係)  
FAX 0980-55-4012  
E-mail gkyoumu@okinawa-ct.ac.jp  
Web サイト <https://www.okinawa-ct.ac.jp/>

# 目次

## 【学生募集要項】

I アドミッションポリシー	1
II 募集人員	2
III 選抜方法	2
IV 出願手続きについて	3

## 推薦による選抜

1 出願資格	4
2 願書受付	4
3 出願書類	5
4 出願方法	5
5 出願上の注意	5
6 選抜方法	6
7 面接当日の留意事項	6
8 判定結果の通知	6
9 入学確約書の提出	6
10 「推薦による選抜」で不合格となった者の 「学力検査による選抜」及び「帰国生徒特別選抜」 について	6
11 入学手続日	7
12 その他の注意事項	7
13 追試験（推薦）	7

## 学力検査による選抜

1 出願資格	8
2 願書受付	8
3 「学力検査による選抜」における 最寄り地等受験制度	8
4 出願書類	9
5 出願方法	9
6 出願上の注意	10
7 選抜方法	10
8 受験上の留意事項	11
9 判定結果の通知	11
10 入学確約書の提出	11
11 入学辞退届の提出	11
12 入学手続日	11
13 その他の注意事項	11
14 追試験（学力）	12

## 帰国生徒特別選抜

1 出願資格	13
2 願書受付	13
3 出願書類	14
4 出願方法	14
5 出願上の注意	14
6 選抜方法	15
7 受験上の留意事項	15
8 判定結果の通知	15
9 入学確約書の提出	15
10 入学辞退届の提出	15
11 入学手続日	16
12 その他の注意事項	16
13 追試験（帰国生徒特別選抜）	16
V 入学者選抜に関する合理的配慮の提供について	17
VI 災害救助法適用地域における検定料免除の 臨時措置	17
VII 個人情報の取り扱いについて	17
VIII 入学志願についての照会	18
IX 学生募集要項の請求について	18
X 検査場案内	18
XI 令和5年度の学力検査による入学者選抜を受験 した者の入試成績の開示について	19
XII 入学時に要する諸経費について	19

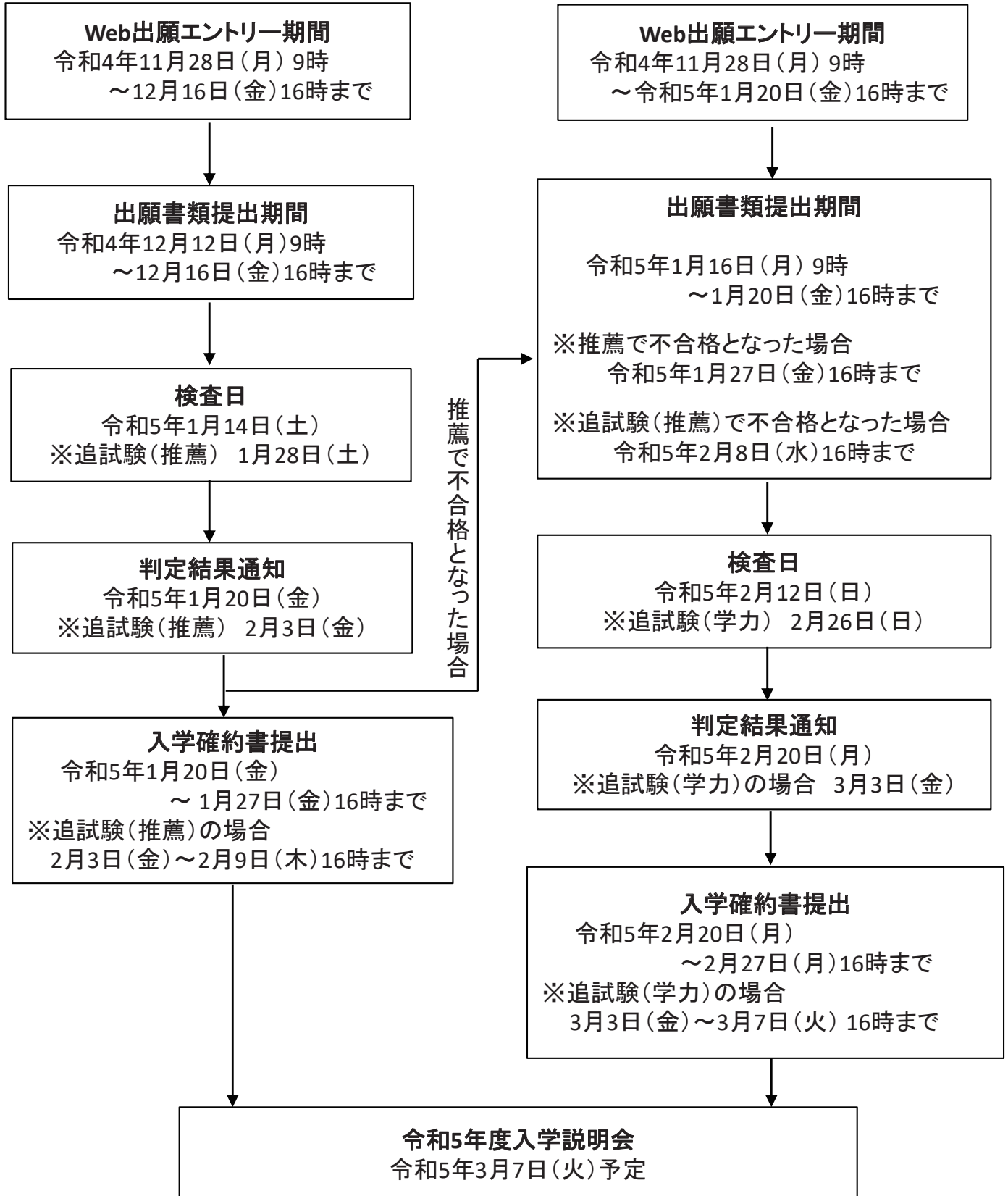
## 【出願様式等】

- ① 志望理由書（推薦選抜用）
- ② 推薦選抜特別活動等申請書
- ③ 推薦書
- ④ 入学志願者調査書
- ⑤ 帰国生徒特別選抜身上記録
- ⑥ 入学確約書
- ⑦ 入学辞退届
- ⑧ 入試成績開示申請書

# 出願から入学手続まで流れ

## 推薦による選抜

## 学力検査による選抜 帰国生徒特別選抜





# 令和5年度

## 沖縄工業高等専門学校学生募集要項

### I 沖縄工業高等専門学校の入学者受け入れ方針（アドミッションポリシー）

沖縄工業高等専門学校は、本科5年間にわたる一貫教育をとおして、深く専門の学芸を教授し、職業に必要な能力を育成することを目的とし、以下の4つの教育目標を掲げています。

- (1) 技術者に必要な基礎知識を備え、実践力のある人材を育成する
- (2) 創造性を備え、自らの考え方を表現できる人材を育成する
- (3) 専門的基礎知識を理解し、自ら学ぶことのできる人材を育成する
- (4) 広い視野と倫理観を備えた人材を育成する

このため、沖縄高専は、次のような人に入学してほしいと考えています。

#### 1 全学科共通のアドミッションポリシー

- (1) 理数系分野に興味があり、それらの科目に基礎学力を有している人
- (2) 責任感や忍耐力があり、多くの人とコミュニケーション力を磨ける人
- (3) 規則正しい生活と、自発的に勉強のできる人

#### 【入学者選抜の基本方針】

本校の教育理念に基づき、教育目標に沿った人材を育成するため、以下の3つの方法で入学者選抜を行います。

##### ・推薦による選抜

本校への入学意思が固く、志望する学科に対する適性や興味・関心の強い志願者（志望動機が適切である志願者）に対し、門を開くために本選抜を実施します。そのため、調査書による評価と面接（アドミッションポリシーに従う質問）により選抜を行います。

##### ・学力検査による選抜

本校への関心のある志願者に対し、本選抜を実施し、調査書と学力検査により選抜を行います。

##### ・帰国生徒特別選抜

本校への関心があり、日本国以外での教育を受けた志願者に対し、本選抜を実施し、調査書、学力検査、小論文及び面接により選抜を行います。

#### 2 各学科独自のアドミッションポリシー

##### 機械システム工学科

- (1) 機械に興味をもち、機械の動く仕組みや構造を理解したいと思う人
- (2) 機械に関する専門知識と技術を習得し、モノづくりによる社会貢献を志している人
- (3) 機械工学を学ぶ上で必要な数学、理科、英語などの基礎的な知識を有し、主体的な学修に意欲がある人

##### 情報通信システム工学科

- (1) コンピュータ、インターネットなどに興味を持っている人
- (2) 携帯端末などの新しい電子機器や電子工作に興味のある人
- (3) 情報や通信の技術を身につけて、社会に貢献したい人

##### メディア情報工学科

- (1) コンピュータの新しい技術に興味を持っている人
- (2) コンピュータを使って新しいものをつくり出す意欲のある人
- (3) コンピュータを使った技術によって社会に貢献したい人

## 生物資源工学科

- (1) 生物化学、環境学、微生物学、食品化学に興味があり、探究心の強い人
- (2) 自ら学ぶ意欲を持ち、何にでもチャレンジしようという意思のある人
- (3) バイオテクノロジー関連の技術者や研究者として社会に貢献したい人

## II 募集人員

学科名	入学定員	備 考
機械システム工学科	40名	※1 推薦による選抜の募集人員は、入学定員の50%程度。 ※2 帰国生徒特別選抜による募集人員は若干名。(定員内) ※3 タイ政府奨学金留学生受入れ事業により入学する若干名を含む。(定員内)
情報通信システム工学科	40名	
メディア情報工学科	40名	
生物資源工学科	40名	
計	160名	

## III 選抜方法

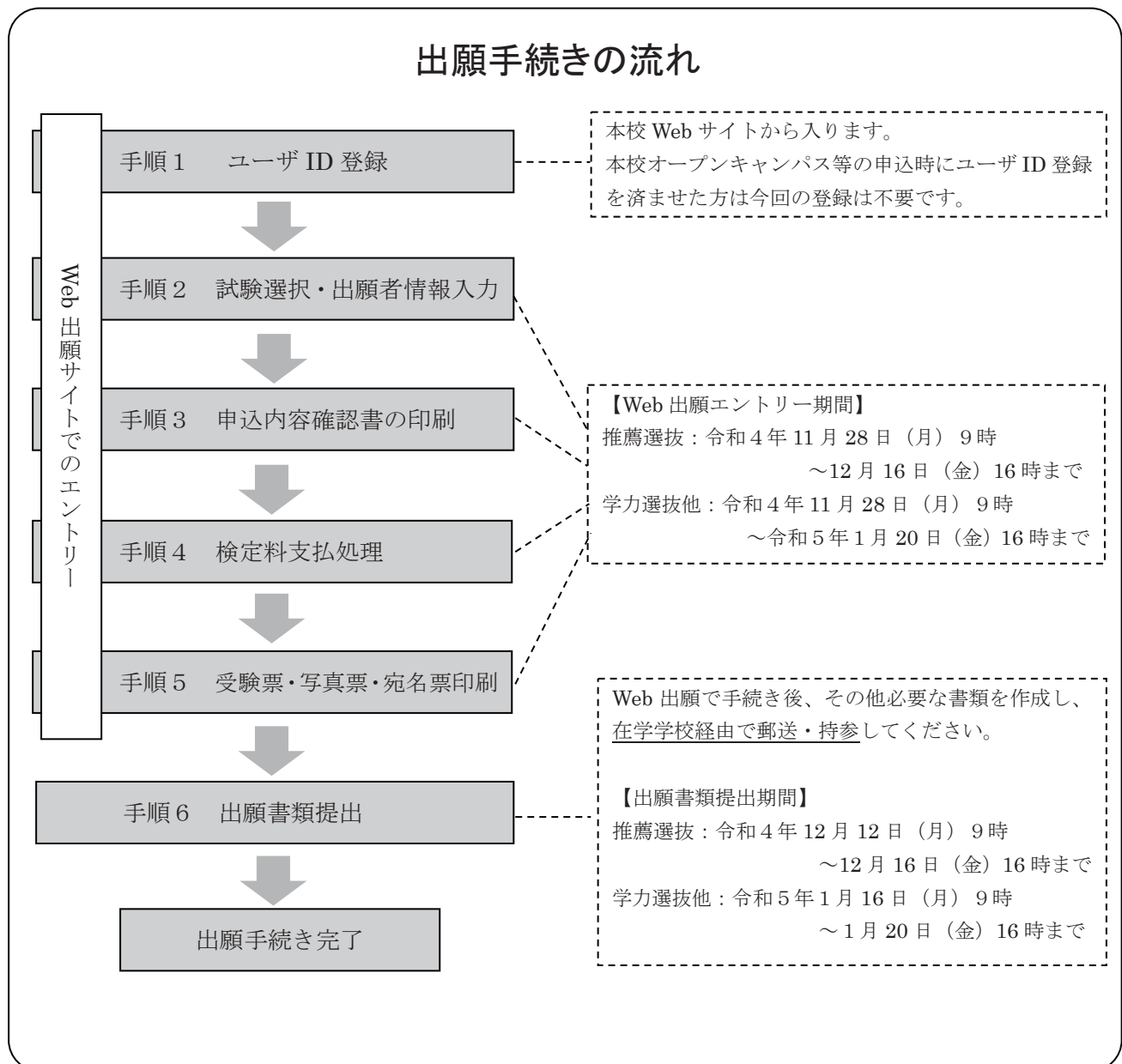
入学者の選抜は、**推薦による選抜(4ページ)**、**学力検査による選抜(8ページ)**及び**帰国生徒特別選抜(13ページ)**の3つの方法で行います。(※タイ政府奨学金留学生受入れ事業による入学者選抜については、タイ政府と国立高等専門学校機構との協働で行います。)

## IV 出願手続きについて

令和5年度より、出願手続きが下図のような流れになります。パソコンやスマートフォン、タブレット端末から「Web 出願サイト」にアクセスし、志願者情報の入力や試験の選択、検定料の支払処理等 Web 上での手続き後、写真票や入学志願者調査書等の必要書類の到着をもって出願手続き完了となります。

出願者は出願する前の手続きとして、「Web 出願サイト」上でユーザ ID(メールアドレス)登録を行う必要があります。ユーザ ID 登録を行うことによって、「Web 出願サイト」上で、出願前手続きを行うことができます。

手順の詳細については、本校 Web サイトの入試情報の令和5年度本科学生募集より「Web 出願について」をご確認ください。



## 推薦による選抜

本校への入学意思が固く、志望する学科に対する適性や興味・関心の強い志願者（志望動機が適切である志願者）に対し、門を開くために本選抜を実施します。そのため、調査書による評価と面接（アドミッションポリシーに従う質問）により選抜を行います。

### 1 出願資格

令和5年3月に中学校(学校教育法施行規則第95条第2項に規定する文部科学大臣が中学校の課程と同等の課程を有するものとして認定した在外教育施設を含む。以下「中学校」という。)若しくは義務教育課程修了見込みの者で、次の要件をすべて満たし、かつ、在学学校長が責任を持って推薦できる者としてします。なお、**出願資格を満たせば同一校から何名でも推薦可能**です。

- (1) 本校への入学の意志が強固である者
- (2) 当該学科に対して適性、興味及び関心を有する者
- (3) 人物が優れている者
- (4) 調査書の各記録が優良の者（中学校若しくは義務教育学校後期課程若しくは中等教育学校前期課程における**3年間9教科の5段階評定の合計が108以上、かつ、理科及び数学の3年間の5段階評定の合計がそれぞれ13以上の者**。なお、この評定のうち、**3年の成績は出願前の最も新しい成績**とします。）

### 2 願書受付

Web 出願 エントリー期間	令和4年11月28日（月）9時から12月16日（金）16時まで
出願書類提出期間	令和4年12月12日（月）9時から12月16日（金）16時まで ※ 郵送の場合も、受付期間内必着とします。
場 所	〒905-2192 沖縄県名護市字辺野古 905 番地 沖縄工業高等専門学校学生課教務係



### 3 出願書類

Web出願サイト上で作成するもの	①	入学願書	「Web出願サイト」上で必要事項を入力してください。 「Web出願サイト」上での検定料支払いをもって、提出したものと して取扱いますので、紙媒体での提出は不要です。
	②	入学検定料	16,500円 「Web出願サイト」で支払処理をしてください。 ※ 支払処理をする際に別途決済手数料がかかります。 ※ 支払方法により、決済手数料は異なります。
	③	受験票 [推薦による選抜]	「Web出願サイト」で出力したものを印刷し、④の「写真票」と切り 離してください。 なお、 <b>受験票は試験当日に持参していただきますので、大切に保管して ください。</b>
	④	写真票	顔写真データをアップロードし、「Web出願サイト」のマイページか ら出力したものを印刷し、③の「受験票」と切り離して提出してくださ い。
その他志願者が 作成するもの	⑤	志望理由書 (推薦選抜用)	本校所定の様式に、志願者本人が記入してください。
	⑥	推薦選抜特別活 動等申請書	本校所定の様式に、志願者本人が記入し担任の署名をもらってくだ さい。
在学学校(出身校) が作成	⑦	推薦書	本校所定の様式を用い、欄外記載の(注)に従って在学学校長が作 成し、厳封してください。
	⑧	入学志願者調査書	本校所定の調査書様式を用い、裏面の「調査書記入上の注意」に従っ て在学学校長が作成し、厳封してください。 なお、「取得資格」欄の資格を取得している場合には、その証拠と なる書類の写しを添付してください。

※ 各様式等は本校 Web サイト (<https://www.okinawa-ct.ac.jp/>) からダウンロードできます。

### 4 出願方法

提出の際は、志願者ごとに書類等を④～⑧の順にそろえてクリップ止めし、**在学学校で一括して本校学生課教務係へ提出**してください。

内容確認後、**修正等がある場合はその場で訂正していただきますので、訂正印をご持参ください。**

### 5 出願上の注意

- (1) 出願手続後は、書類の返却及び記載事項の変更を認めません。
- (2) 出願書類等に不備がある場合は受理できません。また、出願書類等に虚偽の記入をした者は入学後でも入学を取り消すことがあります。
- (3) 出願書類等を郵送する場合は、角形2号(角2)サイズの封筒(志願者が用意)を使用し、簡易書留にして、「推薦による選抜願書在中」と朱書きしてください。
- (4) 推薦による選抜での志望学科は第1志望学科のみとします。

## 6 選抜方法

入学者の選抜は、提出された書類及び面接（個人ごと）の総合判定で行います。

### (1) 面接の日時及び実施場所

日 時	令和5年1月14日（土）9時～ ※ 面接は午前と午後に分かれて実施します。 ※ 詳細は本校 Web サイトでお知らせします。
場 所	沖縄工業高等専門学校 (沖縄県名護市字辺野古 905 番地)

### (2) 調査書等の評価方法

提出された調査書等を本校の規定に基づいて点数に換算するとともに、能力、適性等を判定するための基礎資料とします。

## 7 面接当日の留意事項

- (1) 指定された時刻までに受付を済ませてください（時間厳守）。
- (2) 受験票及び筆記用具を必ず持参してください。
- (3) 校舎内への携帯電話などの通信機器類の持ち込みは禁止します。
- (4) 上履きは不要です。
- (5) 受験のための宿舎のあっせんはしません。

## 8 判定結果の通知

**令和5年1月20日(金)付けの文書で、志願者本人及び在学学校長に判定結果を通知**します。

また、同日正午に本校のメディア棟玄関前に合格者の受験番号を掲示するとともに、本校 Web サイト (<https://www.okinawa-ct.ac.jp/>) に合格者の受験番号を掲載します。電話等による判定結果の照会には一切応じません。

なお、本校の合格通知を受けた場合は、速やかに他の学校への出願を取り下げてください。

## 9 入学確約書の提出

合格通知を受けた者は、**令和5年1月27日(金)16時(必着・郵送の場合も同じ)までに本校学生課教務係へ「入学確約書」を提出**してください。(土日・祝日は受け付けません)

「入学確約書」を提出しない者は、本校に入学する意志がないものとして取り扱います。

## 10 「推薦による選抜」で不合格となった者の「学力検査による選抜」及び「帰国生徒特別選抜」について

「推薦による選抜」で不合格となった者は、出願書類等(入学検定料を含む)を再提出せず「学力検査による選抜」若しくは「帰国生徒特別選抜」を受験することができます。この場合、在学学校より入学志願者調査書を再提出してもらう必要があります。その際、推薦選抜の志望順位と学力選抜の志望順位を変更しても構いません。詳細は、入学志願者調査書裏面の調査書記入上の注意をご確認ください。

### (1) 「学力検査による選抜」の受験を希望する場合

あらかじめ、推薦選抜の Web 出願サイト上の「**推薦で不合格になった場合**」欄で該当する個所を**選択**してください。また、**学力検査において第2志望学科、第3志望学科がある場合は、必ず選択してください。第2志望学科、第3志望学科がない場合は、「志望学科なし」を選択してください。**

推薦選抜で不合格となった後に、志望順位を変更したい場合は、前述の在学学校より「3 出願書類」の⑧を再提出してもらう際に、調査書の志望学科欄に記入してもらってください。

(2) 「帰国生徒特別選抜」の受験を希望する場合

帰国生徒特別選抜の出願資格及び要件を満たす場合に受験できます。(1)と同様に、あらかじめ推薦選抜の Web 出願サイト上の「**推薦で不合格になった場合**」欄で該当する個所を選択してください。**帰国生徒特別選抜での志望学科は第1志望学科のみ**とします。

推薦選抜で不合格となった後に、第1志望学科を変更したい場合は、前述の在学学校より「3出願書類」の⑧を再提出してもらう際に、調査書の志望学科欄に記入してもらってください。

## 11 入学手続日

入学予定者は、本校において開催する入学説明会に出席するとともに、入学に要する諸手続を行ってください。**当日欠席の者は、本校に入学する意志がないものとして原則入学を許可しません。**

入学説明会は、令和5年3月上旬を予定し、後日本校 Web サイトで案内いたします。

## 12 その他の注意事項

出願書類等の提出後、住所を変更した場合は、直ちに本校学生課教務係に連絡してください。

## 13 追試験（推薦）

新型コロナウイルス等による感染症に罹患し、又はその疑いがあり、令和5年1月14日（土）に面接を受験することができなかった受験者で、本校がその事由を適切と認めた場合に限り、令和5年1月28日（土）に実施する「追試験（推薦）」を受験することができます。

(1) 追試験（推薦）の日時及び実施場所

日 時	令和5年1月28日（土）9時～
場 所	沖縄工業高等専門学校 (沖縄県名護市字辺野古 905 番地)

(2) 追試験（推薦）の判定結果の通知

**令和5年2月3日(金)付けの文書で、志願者本人及び在学学校長に判定結果を通知**します。また、同日正午に本校のメディア棟玄関前に合格者の受験番号を掲示するとともに、本校 Web サイト (<https://www.okinawa-ct.ac.jp/>) に合格者の受験番号を掲載します。電話等による判定結果の照会には一切応じません。

なお、本校の合格通知を受けた場合は、速やかに他の学校への出願を取り下げてください。

(3) 追試験（推薦）受験者の入学確約書の提出

追試験（推薦）の合格通知を受けた者は、**令和5年2月9日(木)16時(必着・郵送の場合も同じ)までに本校学生課教務係へ「入学確約書」を提出**してください。(土日・祝日は受け付けません)  
「入学確約書」を提出しない者は、本校に入学する意志がないものとして取り扱います。

# 学力検査による選抜

本校への関心のある志願者に対し、本選抜を実施し、調査書と学力検査により選抜を行います。

## 1 出願資格

- (1) 中学校若しくはこれに準ずる学校を卒業した者又は令和5年3月卒業見込みの者
- (2) 義務教育課程を修了した者又は令和5年3月修了見込みの者
- (3) 中学校卒業と同等以上の学力があると認められた者(学校教育法施行規則第95条に該当する者)

## 2 願書受付

Web 出願 エントリー期間	令和4年11月28日(月)9時から令和5年1月20日(金)16時まで
出願書類提出期間	令和5年1月16日(月)9時から1月20日(金)16時まで ※ 郵送の場合も、受付期間内必着とします。
場 所	〒905-2192 沖縄県名護市字辺野古905番地 沖縄工業高等専門学校学生課教務係

## 3 「学力検査による選抜」における最寄り地等受験制度

国立高等専門学校機構では、「学力検査による選抜」において、出願する高専に関係なく、全国にある51の国立高等専門学校とその他設置している会場のどこでも受験が可能な『最寄り地等受験制度』を導入しています。受験生は本校が設置する会場以外に、機構ホームページの『最寄り地等受験制度会場一覧』から、受験したい会場を希望することができます。最寄り地受験を希望する場合は、本校に事前相談の上、Web出願の「学力選抜の最寄り地受験会場」の欄に記入してください。詳細はWeb出願上の「最寄り地会場について」をご確認ください。

※ ただし、会場の収容人数等の都合で必ずしも希望に添えないこともありますので、希望する受験生は、本校まで、必ず事前の相談をお願いします(本校を会場として受験する場合は、事前相談は不要です)。

### 【事前相談問い合わせ先】

窓 口：沖縄工業高等専門学校学生課教務係

電 話：0980-55-4028

相談期間：令和4年11月1日(火)～令和5年1月19日(木)

最寄り地等受験制度 会場一覧掲載先(機構ホームページ)

： <https://www.kosen-k.go.jp/exam/admissions/index.html>

本校の受験会場：沖縄工業高等専門学校(沖縄県名護市字辺野古905番地)



(機構ホームページ)

- ※ 「推薦による選抜」、「帰国生徒特別選抜」は、本制度の対象外です。
- ※ 事前相談期間締切後については、やむを得ない場合を除き原則受け付けません。

## 4 出願書類

Web出願サイト上で作成するもの	①	入学願書	「Web出願サイト」上で必要事項を入力してください。 「Web出願サイト」上での検定料支払いをもって、提出したものと して取扱いますので、紙媒体での提出は不要です。
	②	入学検定料	<b>16,500円</b> 「Web出願サイト」で支払処理をしてください。 ※ 支払処理をする際に別途決済手数料がかかります。 ※ 支払方法により、決済手数料は異なります。
	③	受験票 [学力による選抜]	「Web出願サイト」で出力したものを印刷し、④の「写真票」と切り 離してください。なお、 <b>受験票は試験当日に持参していただきますの で、大切に保管してください。</b>
	④	写真票	顔写真データをアップロードし、「Web出願サイト」のマイページか ら出力したものを印刷し、③の「受験票」と切り離して提出してくださ い。
が作成するもの （出身校）	⑤	入学志願者調査書	本校所定の調査書様式を用い、裏面の「調査書記入上の注意」に従っ て在学学校長が作成し、厳封してください。 前述の「1 出願資格者（3）」に該当する者は、履歴証明書・成績 証明書が必要になります。 なお、 <b>「取得資格」欄の資格を取得している場合には、その証拠と なる書類の写しを添付してください。</b>

※ 各様式等は本校 Web サイト (<https://www.okinawa-ct.ac.jp/>) からダウンロードできます。

## 5 出願方法

(1) 志願者は、出願書類を本校学生課教務係へ提出してください。ただし、**「1 出願資格」(1) 及び (2) に該当する者の出願書類等は、原則、在学（出身）学校で一括して提出してください。** 提出の際は、志願者ごとに**出願書類等を④～⑤の順にそろえてクリップ止めしてください。**

(2) 推薦選抜で不合格になった場合の出願について

「推薦による選抜」において不合格となり、「学力検査による選抜」または「帰国生徒特別選抜」を志願する場合については、在学学校より**「入学志願者調査書」を令和5年1月27日(金)16時(必着、郵送の場合も同様)までに再提出してください。**

追試験（推薦）において不合格になった場合は、**令和5年2月8日(水)16時(必着、郵送の場合も同様)までに提出**してください。

ただし、**推薦選抜の Web 出願サイト上で、「推薦で不合格になった場合」欄で「学力選抜を希望する」を選択した場合のみ**となります。

**推薦選抜の Web 出願サイト上で、「推薦で不合格になった場合」欄で「学力選抜を希望する」を選択しなかった場合は、学力選抜の出願書類提出期間内にエントリーし、再出願してください。**

## 6 出願上の注意

- (1) 出願手続後は、書類の返却及び記載事項の変更を認めません。
- (2) 出願書類等に不備がある場合は受理できません。また、出願書類等に虚偽の記入をした者は、入学後でも入学を取り消すことがあります。
- (3) 出願書類等を郵送する場合は、角形2号(角2)サイズの封筒(志願者が用意)を使用し、簡易書留にして、「学力検査による選抜願書在中」と朱書きしてください。

## 7 選抜方法

入学者の選抜は、以下(3)評価方法の①学力検査と②調査書による総合判定で行います。総合判定の結果、第2志望または第3志望の学科で合格となる場合があります。

### (1) 学力検査の日時及び教科

検査日	時間	教科	検査方法
令和5年2月12日(日)	8:40 ~ 9:00	(入室)	マークシート方式
	9:30 ~ 10:20	理科	
	10:50 ~ 11:40	英語	
	12:10 ~ 13:00	数学	
	13:00 ~ 13:50	(昼食)	
	13:50 ~ 14:40	国語	
	15:10 ~ 16:00	社会	

### (2) 学力検査の実施場所

検査場	実施場所
	沖縄工業高等専門学校 (沖縄県名護市字辺野古 905 番地)

※ 志願者が多数の際は、駐車場の確保ができない場合があります。

### (3) 評価方法

#### ① 学力検査

各科目の配点は次のとおり。数学、理科の配点は、他の科目の2倍の傾斜配点を行います。

科目	理科	英語	数学	国語	社会	合計
配点	100点×2	100点	100点×2	100点	100点	700点満点

※ 学力検査の順位が受験者の上位30位以内の場合、学力検査の得点のみで合否判定を行います。

※ 第2志望または第3志望の学科で合格となる場合があります。

#### ② 調査書

提出された調査書を本校の規定に基づいて点数に換算するとともに、能力、適性等を判定するための基礎資料とします。

また、各学年の数学と理科の評定値に対して、他の教科の2倍の傾斜配点を行います。

評価の対象	配点
3年間9科目の内申点を3倍	495満点
【特活点】数検・漢検・英検 準2級以上 理検2級以上	最大4点

## 8 受験上の留意事項

- (1) 建物内に入ることができるのは、学力検査当日の8時40分からです。それまで検査室へは入室できません。
- (2) **学力検査当日の8時40分までに検査会場建物の入口に集合し、係員の指示に従ってください。**  
なお、**検査開始後20分を超えて遅刻した場合は、その教科の受験を認めません。**
- (3) 受験票及び筆記用具を必ず持参してください。  
机上には、受験票、筆記用具（HB程度の黒鉛筆）、消しゴム、鉛筆削り、時計（計時機能だけのもの）以外は置けません。
- (4) 校舎内への携帯電話などの通信機器類の持ち込みを禁止します。
- (5) 学力検査時間中は、やむを得ない場合を除き、検査室から退室できません。
- (6) 昼食は各自ご用意ください。上履きは不要です。
- (7) 受験のための宿舎のあっせんはしません。
- (8) 検査室に時計はありませんので、**時計（計時機能だけのもの）を持参してください。**
- (9) 服装は、文字や図形のプリントされたものを避けてください。

## 9 判定結果の通知

**令和5年2月20日(月)付けの文書で、志願者本人及び在学(出身)学校長に判定結果を通知**します。  
また、同日正午に本校のメディア棟玄関前に合格者の受験番号を掲示するとともに、本校 Web サイト (<https://www.okinawa-ct.ac.jp/>) に合格者の受験番号を掲載します。電話等による判定結果の照会には一切応じません。

## 10 入学確約書の提出

合格通知を受けた者は、**令和5年2月27日(月)16時(必着・郵送の場合も同じ)までに本校学生課教務係へ「入学確約書」を提出**してください（土日・祝日は受け付けません）。  
「入学確約書」を提出しない者は、本校に入学する意志がないものとして取り扱います。

## 11 入学辞退届の提出

合格通知を受けた者で、本校に入学する意志がない者は、在学(出身)学校長の承認を得た上で、令和5年2月27日(月)16時(必着・郵送の場合も同じ)までに本校学生課教務係へ「入学辞退届」を提出してください（土日・祝日は受け付けません）。

## 12 入学手続日

入学予定者は、本校において開催する入学説明会に出席するとともに、入学に要する諸手続を行ってください。当日欠席の者は、本校に入学する意志がないものとして原則入学を許可しません。  
入学説明会は、令和5年3月上旬を予定し、後日本校 Web サイトで案内いたします。

## 13 その他の注意事項

- (1) 出願書類等の提出後、住所を変更した場合は、直ちに受験番号・氏名を明記の上、本校学生課教務係に届け出てください。
- (2) 学力検査による選抜は、第1志望から第3志望において行いますので、第2志望学科、第3志望学科がある場合は、学力選抜の Web 出願サイト上で必ず選択してください。第2志望学科第3志望学科がない場合は、「志望学科なし」を選択してください。  
なお、**出願書類提出後は志望学科の変更はできません。**

## 14 追試験（学力）

新型コロナウイルス等による感染症に罹患し、又はその疑いがあり、学力検査（本試験）を受験することができなかった受験者で、本校がその事由を適切と認めた場合に限り、令和5年2月26日（日）に実施する「追試験（学力）」を受験することができます。

### （1）追試験（学力）の日時及び教科

検査日	時間	教科	検査方法
令和5年2月26日（日）	8:40～9:00	（入室）	マークシート方式
	9:30～10:20	理科	
	10:50～11:40	英語	
	12:10～13:00	数学	
	13:00～13:50	（昼食）	
	13:50～14:40	国語	
	15:10～16:00	社会	

### （2）追試験（学力）の実施場所

検査場	沖縄工業高等専門学校 （沖縄県名護市字辺野古 905 番地）
-----	-----------------------------------

### （3）追試験（学力）の判定結果の通知

**令和5年3月3日（金）付けの文書で、志願者本人及び在学（出身）学校長に判定結果を通知**します。また、同日正午に本校のメディア棟玄関前に合格者の受験番号を掲示するとともに、本校 Web サイト（<https://www.okinawa-ct.ac.jp/>）に合格者の受験番号を掲載します。電話等による判定結果の照会には一切応じません。

### （4）追試験（学力）受験者の入学確約書の提出

追試験（学力）の合格通知を受けた者は、**令和5年3月7日（火）16時（必着・郵送の場合も同じ）までに本校学生課教務係へ「入学確約書」を提出**してください（土日・祝日は受け付けません）。「入学確約書」を提出しない者は、本校に入学する意志がないものとして取り扱います。

### （5）追試験（学力）受験者の入学辞退届の提出

追試験（学力）の合格通知を受けた者で、本校に入学する意志がない者は、在学（出身）学校長の承認を得た上で、令和5年3月7日（火）16時（必着・郵送の場合も同じ）までに本校学生課教務係へ「入学辞退届」を提出してください（土日・祝日は受け付けません）。



# 帰国生徒特別選抜

本校への関心があり、日本国以外での教育を受けた志願者に対し、本選抜を実施し、調査書、学力検査、小論文及び面接により選抜を行います。

## 1 出願資格

日本国籍を有する者又は日本国の永住許可を得ている者で、保護者の海外勤務等に伴って外国において教育を受けた者（海外在住期間が中学校に相当する課程において通算して2年以上の者で、令和3年4月以降の帰国者）で、次のいずれかの条件に該当する者とします。

- (1) 中学校、義務教育学校またはこれに準ずる学校を卒業した者（令和5年3月に卒業見込みの者を含む）
  - (2) 外国において学校教育における9年の課程（日本における通常の課程による学校教育の期間を含む）を卒業（修了）した者（令和5年3月に卒業（修了）見込みの者を含む）
  - (3) 「文部科学大臣が中学校課程と同等の課程を有するものとして認定した在外教育施設※の当該課程」（学校教育法施行規則第95条第2号）を卒業（修了）した者（令和5年3月に卒業（修了）見込みの者を含む）
- ※ 在外教育施設とは、海外に在留する日本人の子どものために、学校教育法（昭和22年法律第26号）に規定する学校における教育に準じた教育を実施することを主たる目的として海外に設置された教育施設です。
- (4) その他相当年齢に達し、本校が中学校を卒業した者と同等以上の学力があると認めた者

### 【注意】

本校の授業は主として日本語で行われるので、基本的な日本語能力を有することが必要です。

### 【出願資格の確認】

入学を志願する者は、入学資格等を確認しますので、令和4年12月16日（金）までに学生課教務係へ表紙に記載している電話・電子メール・郵便等により照会してください。

## 2 願書受付

Web 出願 エントリー期間	令和4年11月28日（月）9時から令和5年1月20日（金）16時まで
出願書類提出期間	令和5年1月16日（月）9時から1月20日（金）16時まで ※ 郵送の場合も、受付期間内必着とします。
場 所	〒905-2192 沖縄県名護市字辺野古 905 番地 沖縄工業高等専門学校学生課教務係

### 3 出願書類

Web出願サイト上で作成するもの	①	入学願書	「Web出願サイト」上で必要事項を入力してください。 「Web出願サイト」上での検定料支払いをもって、提出したものと して取扱いますので、紙媒体での提出は不要です。
	②	入学検定料	16,500円 「Web出願サイト」で支払処理をしてください。 ※ 支払処理をする際に別途決済手数料がかかります。 ※ 支払方法により、決済手数料は異なります。
	③	受験票 [帰国生徒特別選抜]	「Web 出願サイト」で出力したものを印刷し、④の「写真票」と切り 離してください。なお、 <b>受験票は試験当日に持参していただきますの で、大切に保管してください。</b>
	④	写真票	顔写真データをアップロードし、「Web 出願サイト」のマイページから 出力したものを印刷し、③の「受験票」と切り離して提出してください。
志願者が 作成するもの	⑤	帰国生徒特別選 抜身上記録	本校所定の様式に、志願者本人が記入してください。
在学（出身） 学校が作成するもの	⑥	卒業（修了）証 明書又は見込証 明書	中学校相当学校長が作成したもの
	⑦	成績証明書	中学校相当学校長が作成したもの
	⑧	入学志願者調査書	本校所定の調査書様式を用い、裏面の「調査書記入上の注意」に従っ て在学（出身）学校長が作成し、厳封してください。 なお、「取得資格」欄の資格を取得している場合には、その証拠と なる書類の写しを添付してください。

(注) 外国の学校又は機関が作成する書類が日本語以外の場合には日本語訳を添付してください。

※ 各様式等は本校 Web サイト (<https://www.okinawa-ct.ac.jp/>) からダウンロードできます。

### 4 出願方法

ア 前述 1 出願資格（1）の場合

④から⑤及び⑧の書類を、在学（出身）中学校で一括して本校学生課教務係へ提出してください。

イ 前述 1 出願資格（2）及び（3）の場合

④から⑧の書類を、本校学生課教務係へ提出してください。

### 5 出願上の注意

- (1) 出願手続後は、書類の返却及び記載事項の変更を認めません。
- (2) 出願書類等に不備がある場合は受理できません。また、出願書類等に虚偽の記入をした者は、入学後でも入学を取り消すことがあります。
- (3) 出願書類等を郵送する場合は、角形 2 号（角 2）サイズの封筒（志願者が用意）を使用し、簡易書留にして、「帰国生徒特別選抜願書在中」と朱書きしてください。
- (4) 帰国生徒特別選抜での志望学科は、第 1 志望学科のみとします。

## 6 選抜方法

入学者の選抜は、学力検査（理科、英語、数学）、成績証明書（調査書）、小論文及び面接の総合判定で行います。

### (1) 検査の日時及び教科等

検査日	時間	教科	検査方法
令和5年2月12日（日）	8:40～9:00	(入室)	マークシート方式
	9:30～10:20	理科	
	10:50～11:40	英語	
	12:10～13:00	数学	
	13:00～13:50	(昼食)	
	13:50～14:40	小論文	
	15:10～16:00	面接	

### (2) 検査の実施場所

検査場	実施場所
	沖縄工業高等専門学校 (沖縄県名護市字辺野古 905 番地)

### (3) 成績証明書（調査書）の評価方法

提出された成績証明書（調査書）は能力、適性等を判定するための基礎資料とします。

## 7 受験上の留意事項

- (1) 建物内に入ることができるのは、検査当日の8時40分からです。それまで検査室へは入室できません。
- (2) **検査当日の8時40分までに検査会場建物の入口に集合し、係員の指示に従ってください。なお、検査開始後20分を超えて遅刻した場合は、その教科の受験を認めません。**
- (3) 受験票及び筆記用具を必ず持参してください。  
机上には、受験票、筆記用具（HB程度の黒鉛筆）、消しゴム、鉛筆削り、時計（計時機能だけのもの）以外は置けません。
- (4) 校舎内への携帯電話などの通信機器類の持ち込みを禁止します。
- (5) 検査時間中は、やむを得ない場合を除き、検査室から退室できません。
- (6) 昼食は各自ご用意ください。上履きは不要です。
- (7) 受験のための宿舎のあっせんはしません。
- (8) 検査室に時計はありませんので、**時計（計時機能だけのもの）を持参してください。**
- (9) 服装は、文字や図形のプリントされたものを避けてください。

## 8 判定結果の通知

**令和5年2月20日(月)付けの文書で、志願者本人及び在学(出身)学校長に判定結果を通知**します。

また、同日正午に本校のメディア棟玄関前に合格者の受験番号を掲示するとともに、本校 Web サイト (<https://www.okinawa-ct.ac.jp/>) に合格者の受験番号を掲載します。電話等による判定結果の照会には一切応じません。

## 9 入学確約書の提出

合格通知を受けた者は、**令和5年2月27日(月)16時(必着・郵送の場合も同じ)までに本校学生課教務係へ「入学確約書」を提出**してください（土日・祝日は受け付けません）。

「入学確約書」を提出しない者は、本校に入学する意志がないものとして取り扱います。

## 10 入学辞退届の提出

合格通知を受けた者で、本校に入学する意志がない者は、在学(出身)学校長の承認を得た上で、令和5年2月27日(月)16時(必着・郵送の場合も同じ)までに本校学生課教務係へ「入学辞退届」を提出してください（土日・祝日は受け付けません）。

## 11 入学手続日

入学予定者は、本校において開催する入学説明会に出席するとともに、入学に要する諸手続を行ってください。当日欠席の者は、本校に入学する意志がないものとして原則入学を許可しません。

入学説明会は、令和5年3月上旬を予定し、後日本校 Web サイトで案内いたします。

## 12 その他の注意事項

出願書類等の提出後、住所を変更した場合は、直ちに本校学生課教務係に連絡してください。

## 13 追試験（帰国生徒特別選抜）

新型コロナウイルス等による感染症に罹患し、又はその疑いがあり、帰国生徒特別選抜（本試験）を受験することができなかった受験者で、本校がその事由を適切と認めた場合に限り、令和5年2月26日（日）に実施する「追試験」を受験することができます。

### （1）追試験（帰国生徒特別選抜）の日時及び教科等

検査日	時間	教科	検査方法
令和5年2月26日（日）	8:40～9:00	（入室）	マークシート方式
	9:30～10:20	理科	
	10:50～11:40	英語	
	12:10～13:00	数学	
	13:00～13:50	（昼食）	
	13:50～14:40	小論文	
	15:10～16:00	面接	

### （2）検査の実施場所

検査場	
	沖縄工業高等専門学校 （沖縄県名護市字辺野古 905 番地）

### （3）追試験（帰国生徒特別選抜）の判定結果の通知

令和5年3月3日（金）付けの文書で、志願者本人及び在学（出身）学校長に判定結果を通知します。また、同日正午に本校のメディア棟玄関前に合格者の受験番号を掲示するとともに、本校 Web サイト (<https://www.okinawa-ct.ac.jp/>) に合格者の受験番号を掲載します。電話等による判定結果の照会には一切応じません。

### （4）追試験（帰国生徒特別選抜）受験者の入学確約書の提出

追試験（帰国生徒特別選抜）の合格通知を受けた者は、**令和5年3月7日（火）16時（必着・郵送の場合も同じ）までに本校学生課教務係へ「入学確約書」を提出**してください（土日・祝日は受け付けません）。

「入学確約書」を提出しない者は、本校に入学する意志がないものとして取り扱います。

### （5）追試験（帰国生徒特別選抜）受験者の入学辞退届の提出

追試験（帰国生徒特別選抜）の合格通知を受けた者で、本校に入学する意志がない者は、在学（出身）学校長の承認を得た上で、令和5年3月7日（火）16時（必着・郵送の場合も同じ）までに本校学生課教務係へ「入学辞退届」を提出してください（土日・祝日は受け付けません）。

## V 入学者選抜に関する合理的配慮の提供について

沖縄工業高等専門学校では、「障害を理由とする差別の解消の推進に関する法律」「文部科学省所管事業分野における障害を理由とする差別の解消の推進に関する対応指針」及び、「独立行政法人国立高等専門学校機構における障害を理由とする差別の解消の推進に関する対応要領」に則り、障害等による支援ニーズのある学生に対して、受験上または修学上の合理的配慮の提供を行っています。

入学者選抜において障害等を理由とした合理的配慮の提供を希望する者は、早めに下記相談窓口までご相談ください。なお、合理的配慮の提供には準備に時間がかかることもあるため、入学願書提出期限の一か月前を過ぎてからの相談及び申請では準備期間が短くなり、希望する合理的配慮を受けられず、安心して試験を受けられなくなる可能性があることに注意してください。

必要に応じて、生徒、生徒の保護者及び、在籍する学校関係者に対して、相談された内容について質問する場合がありますが、合理的配慮に関する申請及び問い合わせ内容は入学者選抜の合否判定には一切影響ありません。

入試の公平性を担保するため、合理的配慮提供の根拠となる資料の提出を求める場合があります。必要となる根拠資料に関しては、文部科学省「障害のある学生の修学支援に関する検討報告会（第二次まとめ）」によって示されている、1) 障害者手帳の種別・等級・区分認定、2) 適切な医学的診断基準に基づいた診断書、3) 標準化された心理検査等の結果、4) 専門家の所見、5) 中学校、特別支援学校中等部等入学前の支援状況に関する資料、6) 本人が自らの障害の状況を客観的に把握・分析した説明資料等が該当します。

※根拠資料に関しては提出の要不要に関しても入試担当窓口までご相談ください。ご提出いただく根拠資料としての要件を満たしているかどうか、担当係において確認いたします。満たしていない場合は、その理由を明示したうえで再提出を求めることがあります。

(お願い)

入学後に修学上の合理的配慮が必要な場合には、合理的配慮提供のための準備を十分に行うために、出願前の可能な限り早い段階で「事前相談」を受けられることをお勧めします。入試後、または入学後に合理的配慮に関して初めて申請をなされると、修学に必要な支援を十分に受けられなくなる可能性があります。なお、事前相談を受けられても、入学者選抜の合否判定には一切影響ありません。

<相談窓口>

〒905-2192 沖縄県名護市字辺野古 905 番地  
沖縄工業高等専門学校 学生課教務係  
TEL 0980-55-4028 FAX 0980-55-4012  
E-mail gkyoumu@okinawa-ct.ac.jp

## VI 災害救助法適用地域における検定料免除の臨時措置

本校に入学を志願する者で、令和4年度に、その主たる家計支持者の居住地が災害による被災に伴い災害救助法の適用を受け、居住する家屋が被害を受けた場合には、入学検定料が免除されます。該当する方は、出願前に本校学生課教務係に問い合わせてください。

## VII 個人情報の取り扱いについて

入学志願者から提出された入学願書や調査書等に記載されている情報及び選抜に用いた検査成績・評価といった入学者選抜を通じて取得した個人情報は、入学者選抜の資料として利用するとともに、次の目的にも利用します。

- (1) 入学後の教育・指導
- (2) 入学料、授業料の免除申請の審査
- (3) 奨学金申請の審査
- (4) 本校及び国立高等専門学校全体の教育制度・入学者選抜制度の改善のための調査・研究

## Ⅷ 入学志願についての照会

入学志願に関しご不明な点等ございましたら、以下の宛先までご照会ください。

〒905-2192	沖縄県名護市字辺野古 905 番地
	沖縄工業高等専門学校 学生課教務係
E-mail	gkyoumu@okinawa-ct.ac.jp
TEL	0980-55-4028
FAX	0980-55-4012

## Ⅸ 学生募集要項の請求について

学生募集要項は本校窓口で配布しておりますが、一般の方（生徒及び保護者等）で郵送を希望する方は、資料請求申込書に必要事項を記入の上、FAX（0980-55-4012）にてお申込みいただくか、または本校 Web サイトの資料請求フォームからお申し込みください。

学校関係者の方は、FAX（0980-55-4012）にてお申込み願います。

資料請求申込書は、Web で【沖縄高専 資料請求】と検索すると、本校 Web サイトの資料請求ページにアクセスすることができますので、そちらからダウンロードしてください。資料請求フォームは、以下の QR コードまたは URL よりアクセスしてください。

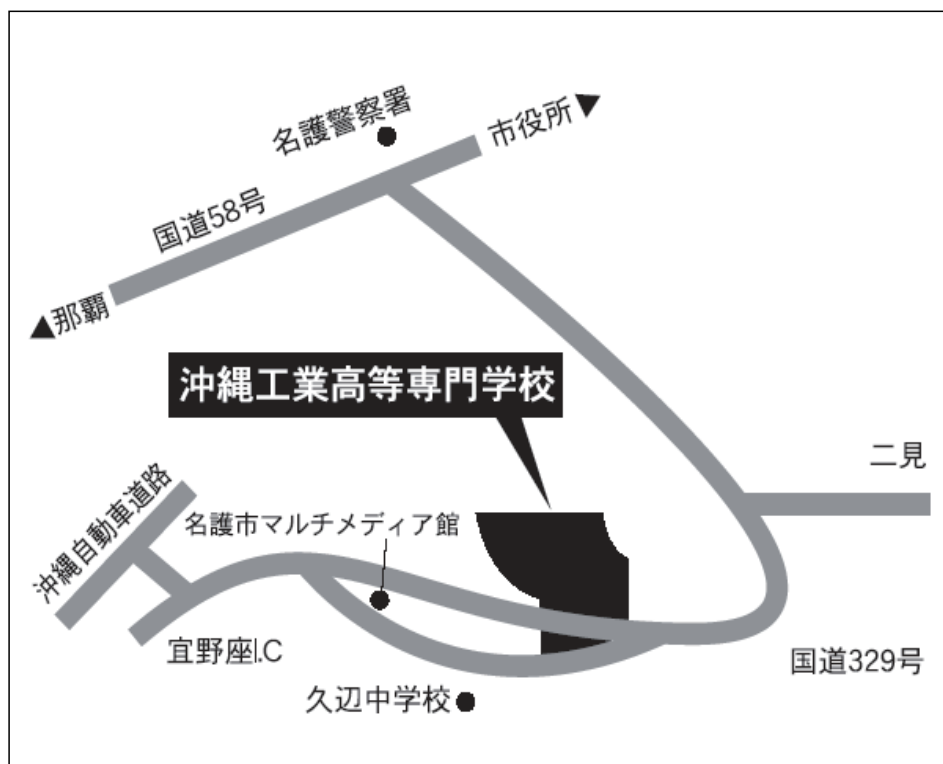


資料請求フォーム URL（資料請求申込書（一般））

<https://forms.office.com/r/5AXHs5CfEV>

## X 検査場案内

検査場（沖縄工業高等専門学校（沖縄県名護市字辺野古 905 番地））



## XI 令和5年度の学力検査による入学者選抜を受験した者の入試成績の開示について

志願者が希望する場合、下記により入試成績の開示を行います。

### 1 申請者

学力検査による入学者選抜を受験した志願者本人に限ります。代理人による申請は認めません。

### 2 開示内容

- (1) 学力検査の科目別得点
- (2) 総得点（学力検査の得点と調査書（特活点を含む）の評価点の合計点）
- (3) 第1志望学科における順位

（注）「推薦による選抜」及び「帰国生徒特別選抜」は、この制度による開示の対象となりませんので注意してください。

### 3 申請期間

令和5年3月13日（月）から4月28日（金）までとします。

（土曜日、日曜日及び祝日を除き、9：00～12：00、13：00～16：00）

### 4 申請に必要な書類

①入試成績開示申請書

②本校受験票

③返信用封筒（開示通知書送付用）

長形3号の封筒に、志願者本人の郵便番号・住所（入学願書に記載されている住所に限る）・氏名を明記の上、519円分の切手を貼ってください。

### 5 申請方法

申請書類を本校へ持参又は郵送により提出してください。

### 6 開示の方法

提出された返信用封筒を使用し郵送（一般書留）により開示します。（2週間程度日数がかかる場合があります。）

## XII 入学時に要する諸経費について

### 1 必要経費(令和5年度予定額)

(1) 入学料等

項目	金額	備考
入学料	84,600円	入学時
授業料（年額）	234,600円	保護者の所得に応じて、高等学校等就学支援金制度（21ページに詳細記載）による助成があります。
教科書・教材費	約58,000円	学科によって異なる場合があります。
独立行政法人日本スポーツ振興センター共済掛金	770円	令和4年度年額（保護者負担分） 学校管理下における学生の災害に対し、医療費等の共済給付を行っており、本校では全学生が加入することとしています。

※ 雑費として、これ以外にも経費が必要になることがあります。

※ 授業料は、前期と後期の2期に区分して納付することになります。

※ 新入生全員にノートパソコン（130,000円程度）を個人で準備していただきます。

購入方法等については、本校Webサイト及び入学手続き時にお知らせします。

※ その他、後援会費がありますが、詳細については別途後援会より案内があります。

## (2) 学寮経費

項 目		金 額	備 考
入寮費		3,000 円	入寮時（再入寮時には徴収しません。）
寄宿料（月額）	1 人部屋	800 円	
寮 費（月額）	寮管理費	4,300 円	エアコンリース料、共有部分の光熱水費、備品等の修理・購入、消耗品費として徴収。 ※ 9 月分、3 月分は徴収しません。
	居室の電気料	使用量に応じた分	居室の電気使用量に応じた料金を負担することとなります。
	食 費	約 32,400 円	食事数により変動します。

(注) 上記の金額は予定額であり、入学時及び在学中に学生納付金改定が行われた場合には、改定時から新たな納付金額が適用されます。

## 2 入学料・授業料・寄宿料の免除及び徴収猶予制度

独立行政法人国立高等専門学校機構が設置する高等専門学校においては、入学料、授業料及び寄宿料の免除制度があり、本人の申請により審査の上、免除の許可を受けることができます。基準等は概ね以下のとおりです。

### (1) 入学料について

入学前1年以内において、入学する者の学資を主として負担している者が死亡し、又は風水害等の災害を受けた場合その他やむを得ない事由により入学料の納付が著しく困難であると認められる場合には、入学料の全額若しくは半額を免除し、又はその徴収を猶予することがあります。

### (2) 授業料について（経済的に授業料納入が困難な学生については、下記に該当する事があります）

- ①高等学校等就学支援金制度により授業料の全額が支援されない者で、各期授業料の納期前6月以内（新入学者に対する入学した日の属する期分の免除に係る場合は、入学前1年以内）において学資負担者が死亡し、又は学生若しくは学資負担者が風水害等の災害を受けた場合には、授業料の全額若しくは一部を免除することがあります。
- ②高等学校等就学支援金制度の36月の支給上限期間を超える等、高等学校等就学支援金制度の対象とならない第3学年以下の学生で、学業優秀と認められる場合は、授業料の全額若しくは一部を免除することがあります。
- ③高等学校等就学支援金制度の対象となる第1学年から第3学年までのうち、課税証明書が発行されない等の理由により、就学支援金の加算申請ができない者で、かつ、学業優秀と認められる場合は、授業料の全額若しくは一部を免除することがあります。

### (3) 寄宿料について

風水害等の災害を受けたことにより、寄宿料の納付が困難であると認められる場合には寄宿料の全部を免除することがあります。



### 3 高等学校等就学支援金制度

高等学校等就学支援金制度とは、家庭の状況にかかわらず、全ての意志ある高校生等が安心して勉学に打ち込める社会をつくるため、国の費用により、生徒の授業料に充てる高等学校等就学支援金を支給し、家庭の教育費負担を軽減するものです。

高等専門学校（第1学年～第3学年）の学生で、定められた所得判定基準未満の世帯が就学支援金支給の対象となり、学校に申請を行うことにより、下表に記載の金額が支給されます。ただし、①本校入学前に高等学校等を卒業した学生、②留年、休学等により在学期間が通算して36月を超える学生は対象となりません。なお、本制度は改正等により内容が変更となる場合があります。

市町村民税の課税標準額×6% －市町村民税の調整控除の額（※） （保護者等合算額）	就学支援金支給額 （月額）	授業料負担額 （月額）
304,200円以上～	0円（支給なし）	19,550円
154,500円以上～304,200円未満	9,900円（一律支給のみ）	9,650円
0円（非課税）～154,500円未満	19,550円（加算額 9,650円）	0円

※ 6%は市町村民税の標準税率（標準税率との関係で、調整控除の額について指定都市の場合は調整（3/4を乗じる）が必要）。また、調整控除とは、平成19年に国から地方へ税源が移譲したことに伴い生じる個人住民税と所得税の人的控除の差額に起因する負担増を調整するための控除。

### 4 奨学金制度

奨学金制度としては、経済的理由により修学が困難と認められる者に対して、本人の申請により選考の上、奨学金の貸与を行う日本学生支援機構奨学金があります。人物・学力・家計等の推薦基準を満たす学生は、貸与を受けることができます。

なお、奨学金制度の利用を希望する場合は、入学後、申請していただくことになります。

令和4年度の日本学生支援機構の奨学金貸与額は、次の表のとおりです。

種	類	貸与額（月額）
第一種奨学金	自宅通学者	21,000円又は10,000円
	自宅外通学者	22,500円又は10,000円

※ 貸与額は、第4学年から増額されます。

このほか、沖縄県国際交流・人材育成財団、地方公共団体等の奨学金制度があります。

## 沖縄工業高等専門学校 位置及び交通機関

県内から

- 「那覇バスターミナル～名護バスターミナル」間(系統番号 77)、または、「中部病院～名護バスターミナル」間(系統番号 22)の路線バスにて「沖縄高専入口」下車、徒歩 5 分。
- 自動車の場合は、沖縄自動車道「宜野座 I.C.」を出て国道 329 号を北に約 10km 左側。  
(国道上の歩道橋が目印です。)

県外から(空港からの所要時間:約 2 時間)

- 那覇(なは)空港国内線ターミナル到着 2 番バス停から系統番号 111「名護(なご)バスターミナル」行きに乗車。「宜野座 I.C.(ぎのざインターチェンジ)」下車、「中央公民館前」から系統番号 77「名護バスターミナル」行きに乗り換え「沖縄高専入口」下車、徒歩 5 分。
- 那覇(なは)空港国内線ターミナル到着 2 番バス停から系統番号 117「オリオンもとぶリゾート」行きに乗車。「世富慶(よふけ)」下車、歩道橋を渡り道路反対側より系統番号 77「那覇バスターミナル」行きに乗り換え「沖縄高専入口」下車、徒歩 5 分。

